

In Europa, USA en vele andere landen worden we wereldwijd vertegenwoordigd . Door het verzamelen van ervaringen en door de wetenschappelijke studies kunnen we dit voor u samenvatten in de Kraiburg praktijkervaringen.

Wij hopen dat u hier nuttige tips uit kunt halen.

Met dank aan KRAIBURG onderzoek & ontwikkeling

## ZACHTE LOOPVLAKKEN EN KLAUWGEZONDHEID

### Probleem: overbelasting

Op harde vloeren kunnen er door onnatuurlijke drukbelastingen klauwziekten ontstaan.

Ongeveer 80 % van de problemen van beide buitenste klauwen is overbelasting de grootste oorzaak.

### Anatomie en Biomechaniek

Alleen een zachte bodem bevordert natuurlijke bewegingen.

Melkvee zijn zachte bodemgangers:

- bij de koe is de buitenklauw 3 mm langer dan de binnenklauw.
- de buitenklauw draagt dus als eerst en is daarom een druk belastingspunt

→ Deze bijzonderheden zorgen voor stabiliteit – maar alleen op een zachte ondergrond!

**KRITISCH**

Op een harde ondergrond moet de buitenklauw omdat die 3 mm langer is het totale lichaamsgewicht van de koe dragen.

**OPTIMAL**

Op de zachte bodem wordt het lichaamsgewicht verdeeld over het gehele oppervlak van de buitenste en binnenste klauw.

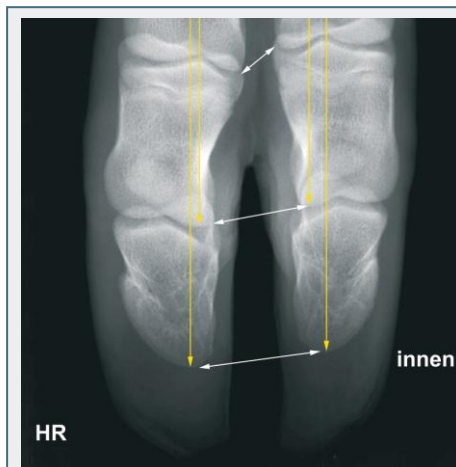
→ natuurlijke drukverdeling overbelasting wordt voorkomen.

→ optimale doorbloeding en stofwisseling doordat de koeien actiever zijn

=> de kwaliteit van de hoorn verbetert zich

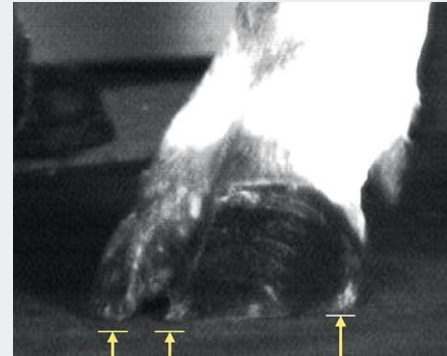
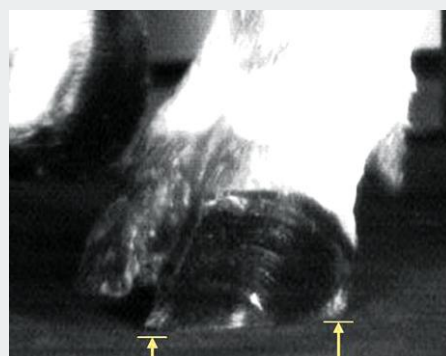
=> de hoorn is beter bestand tegen fysische, chemische en bacteriële invloeden

... en dus kiezen de koeien een zachte ondergrond



Verschied in lengte van de binnen en buiten tenen.

Bron: Muggli, E., 2007, Universität Zürich; Abbildung: Karl Nuss, München



Beweging bij het neerzetten van de klauw

Bron: Schmid, T. et al., 2008; Abbildungen: Karl Nuss, München



Op zachte KURA rubbervloeren kunnen de Klauwen ca. 3 tot 4 mm in zakken – net zoals in de natuur.

